

Приложение 2
к постановлению
Восточно-Казахстанского
областного акимата
от «14» февраля 2018 года
№ 34

Утвержден
постановлением
Восточно-Казахстанского
областного акимата
от 10 декабря 2015 года
№ 337

**Регламент государственной услуги
«Государственная регистрация договора долгосрочного
лесопользования на участках государственного лесного фонда»**

1. Общие положения

1. Государственная услуга «Государственная регистрация договора долгосрочного лесопользования на участках государственного лесного фонда» (далее – государственная услуга) оказывается местным исполнительным органом области (далее - услугодатель).

Прием заявления и выдача результата оказания государственной услуги осуществляются через:

1) канцелярию услугодателя;
2) веб-портал «электронного правительства» www.egov.kz,
www.elicense.kz (далее - портал).

2. Форма оказания государственной услуги: электронная (частично автоматизированная) или бумажная.

3. Результат оказания государственной услуги – государственная регистрация договора долгосрочного лесопользования на участках государственного лесного фонда.

Форма предоставления результата оказания государственной услуги: электронная.

На портале результат оказания государственной услуги направляется в «личный кабинет» услугополучателя в форме уведомления о государственной регистрации договора долгосрочного лесопользования на участках государственного лесного фонда, подписанного электронной цифровой

подписью (далее – ЭЦП) уполномоченного лица услугодателя, с указанием места и даты для проставления печати на договоре.

В случае обращения услугополучателя за результатом оказания государственной услуги на бумажном носителе, результат оказания государственной услуги оформляется в электронной форме, распечатывается и заверяется печатью и подписью уполномоченного лица услугодателя.

2. Описание порядка действий структурных подразделений (работников) услугодателя в процессе оказания государственной услуги

4. Основанием для начала процедуры (действия) по оказанию государственной услуги является наличие заявления по форме согласно приложению к стандарту государственной услуги «Государственная регистрация договора долгосрочного лесопользования на участках государственного лесного фонда», утвержденного приказом Министра сельского хозяйства от 6 мая 2015 года № 18-1/415 (зарегистрированным в Реестре государственной регистрации нормативных правовых актов за номером 11662) (далее – Стандарт), с приложением пакета документов, указанных в пункте 9 Стандарта.

5. Содержание каждой процедуры (действия), входящей в состав процесса оказания государственной услуги, длительность выполнения:

действие 1 – прием и регистрация документов услугополучателя специалистом канцелярии услугодателя и направление на рассмотрение исполнителю услугодателя. Длительность выполнения – 10 (десять) минут;

действие 2 – проверка исполнителем услугодателя представленных услугополучателем документов, регистрация договора долгосрочного лесопользования согласно действующему законодательству и направление на подписание руководителю услугодателя либо подготовка мотивированного ответа об отказе в оказании государственной услуги по основаниям, предусмотренным пунктом 9-1 Стандарта. Длительность выполнения – 1 (один) рабочий день;

действие 3 – подписание руководителем услугодателя договора долгосрочного лесопользования на участках государственного лесного фонда либо мотивированного ответа об отказе в оказании государственной услуги. Длительность выполнения – 20 (двадцать) минут;

действие 4 – выдача специалистом канцелярии услугодателя зарегистрированного договора долгосрочного лесопользования на участках государственного лесного фонда либо мотивированного ответа об отказе в оказании государственной услуги услугополучателю. Длительность выполнения – 10 (десять) минут.

Срок оказания государственной услуги услугодателем с момента сдачи пакета документов услугодателю, а также при обращении на портал - 2 (два) рабочих дня.

6. Результатом процедуры (действия) по оказанию государственной услуги по действию 1, указанному в пункте 5 настоящего Регламента, являются зарегистрированные документы услугополучателя, которые служат основанием для начала выполнения действия 2. Результатом действия 2, указанного в пункте 5 настоящего Регламента, является зарегистрированный договор долгосрочного лесопользования на участках государственного лесного фонда, либо мотивированный ответ об отказе в оказании государственной услуги, которые служат основанием для начала выполнения действия 3, указанного в пункте 5 настоящего Регламента. Результатом действия 3, указанного в пункте 5 настоящего Регламента, является подписанный договор долгосрочного лесопользования на участках государственного лесного фонда либо мотивированный ответ об отказе в оказании государственной услуги, которые служат основанием для начала выполнения действия 4, указанного в пункте 5 настоящего Регламента. Результатом действия 4, указанного в пункте 5 настоящего Регламента является выдача зарегистрированного договора долгосрочного лесопользования на участках государственного лесного фонда либо мотивированного ответа об отказе в оказании государственной услуги услугодателю.

3. Описание порядка взаимодействия структурных подразделений (работников) услугодателя в процессе оказания государственной услуги

7. Перечень структурных подразделений, (работников) услугодателя, участвующих в процессе оказания государственной услуги:

- 1) специалист канцелярии услугодателя;
- 2) руководитель услугодателя;
- 3) исполнитель услугодателя.

8. Описание процедур (действий), необходимых для оказания государственной услуги:

1) прием и регистрация специалистом канцелярии услугодателя заявления услугополучателя по форме согласно приложению к Стандарту в журнале входящей корреспонденции с отметкой на его копии о регистрации с указанием даты и времени приема документов и направление на рассмотрение исполнителю услугодателя. Длительность выполнения – 10 (десять) минут;

2) проверка исполнителем услугодателя представленных услугополучателем документов, регистрация договора долгосрочного лесопользования согласно действующему законодательству и направление на подписание руководителю услугодателя либо подготовка мотивированного

ответа об отказе в оказании государственной услуги. Длительность выполнения – 1 (один) рабочий день;

3) подписание руководителем услугодателя договора долгосрочного лесопользования на участках государственного лесного фонда либо мотивированного ответа об отказе в оказании государственной услуги. Длительность выполнения – 20 (двадцать) минут;

4) выдача специалистом канцелярии услугодателя зарегистрированного договора долгосрочного лесопользования на участках государственного лесного фонда либо мотивированного ответа об отказе в оказании государственной услуги услугополучателю. Длительность выполнения – 10 (десять) минут.

4. Описание порядка использования информационных систем в процессе оказания государственной услуги

9. Порядок обращения и последовательность процедур (действий) услугодателя и услугополучателя при оказании государственной услуги через портал:

1) услугополучатель осуществляет регистрацию на портале с помощью своего регистрационного свидетельства ЭЦП, которое хранится в интернет-браузере компьютера услугополучателя (осуществляется для незарегистрированных услугополучателей на портале);

2) процесс 1 – прикрепление в интернет-браузер компьютера услугополучателем регистрационного свидетельства ЭЦП, процесс ввода услугополучателем пароля (процесс авторизации) на портале для получения государственной услуги;

3) условие 1 – проверка на портале подлинности данных о зарегистрированном услугополучателе через ИИН/БИН и пароль;

4) процесс 2 – формирование порталом сообщения об отказе в авторизации в связи с имеющимися нарушениями в данных услугополучателя;

5) процесс 3 – выбор услугополучателем услуги, указанной в настоящем регламенте, вывод на экран формы запроса для оказания услуги и заполнение услугополучателем формы (ввод данных) с учетом ее структуры и форматных требований, прикреплением к форме запроса необходимых копий документов в электронном виде;

6) процесс 4 – выбор услугополучателем регистрационного свидетельства ЭЦП для удостоверения (подписания) запроса;

7) условие 2 – проверка на портале срока действия регистрационного свидетельства ЭЦП и отсутствия в списке отозванных (аннулированных) регистрационных свидетельств, а также соответствия идентификационных данных (между ИИН/БИН, указанным в запросе, и ИИН/БИН, указанным в

регистрационном свидетельстве ЭЦП);

8) процесс 5 – формирование сообщения об отказе в запрашиваемой услуге в связи с неподтверждением подлинности ЭЦП услугополучателя;

9) процесс 6 – удостоверение (подписание) посредством ЭЦП услугополучателя заполненной формы (введенных данных) запроса на оказание услуги;

10) процесс 7 – регистрация электронного документа (запроса услугополучателя) в информационной системе «Государственная база данных «Е-лицензирование» (далее – ИС ГБД «Е-лицензирование»);

11) условие 3 – проверка (обработка) услугодателем соответствия приложенных услугополучателем документов, указанных в пункте 9 Стандарта, основаниям для оказания услуги;

12) процесс 8 – формирование сообщения об отказе в запрашиваемой услуге в связи с имеющимися нарушениями в документах услугополучателя;

13) процесс 9 – получение услугополучателем результата услуги, сформированного ИС ГБД «Е-лицензирование». Электронный документ формируется с использованием ЭЦП уполномоченного лица услугодателя.

Диаграмма функционального взаимодействия информационных систем, задействованных в оказании государственной услуги через портал, приведена в приложении 1 к настоящему регламенту.

10. Подробное описание последовательности процедур (действий), взаимодействий структурных подразделений (работников) услугодателя в процессе оказания государственной услуги, а также порядка использования информационных систем в процессе оказания государственной услуги, отражается в справочнике бизнес-процессов оказания государственной услуги согласно приложению 2 к настоящему Регламенту. Справочник бизнес-процессов оказания государственной услуги размещен на веб-портале «электронного правительства», интернет-ресурсе услугополучателя.

Расшифровка:

ЭЦП - электронная цифровая подпись;

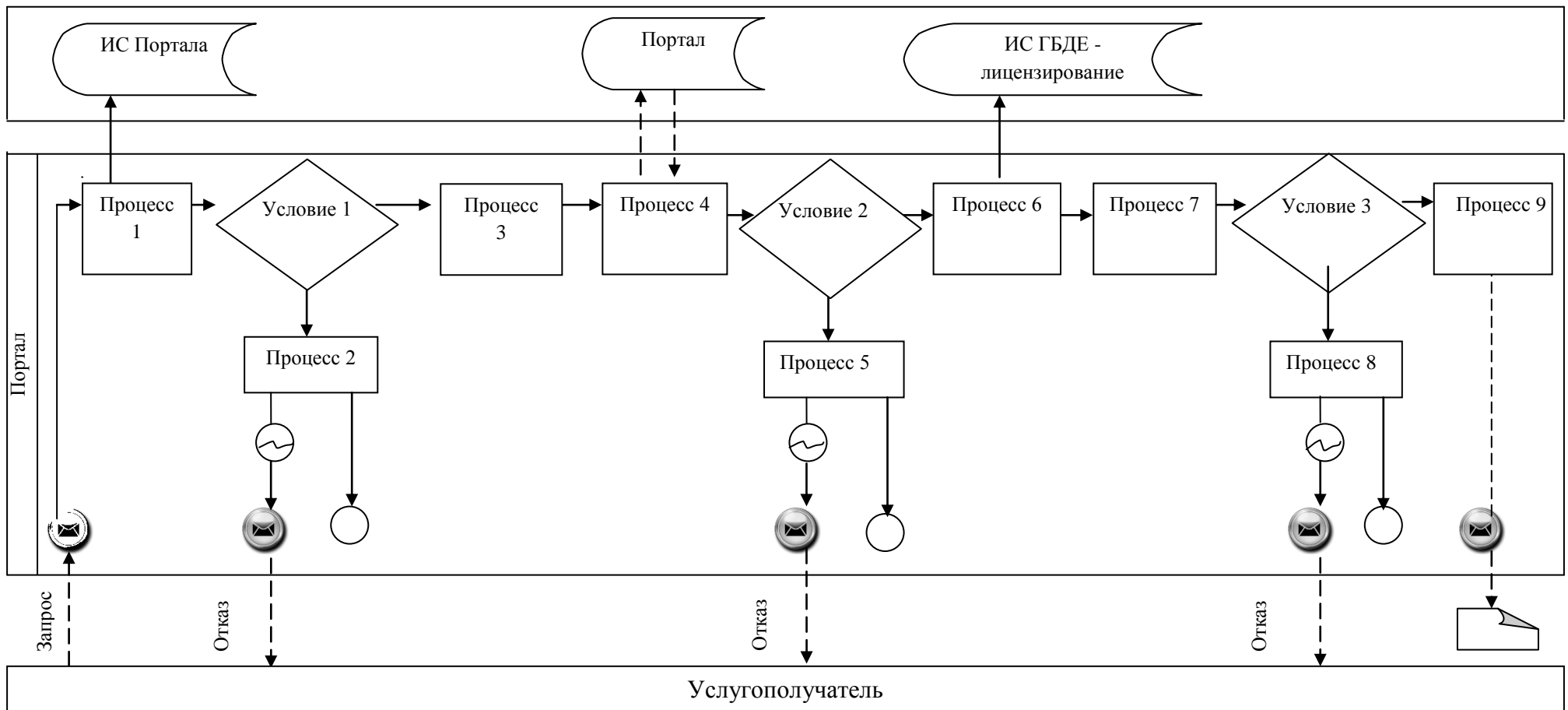
ИС ГБД «Е-лицензирование» - информационная система «Государственная база данных «Е-лицензирование»;

ИИН - индивидуальный идентификационный номер;

БИН - бизнес-идентификационный номер.

Приложение 1
к регламенту государственной услуги
«Государственная регистрация договора
долгосрочного лесопользования
на участках государственного лесного фонда»

Диаграмма функционального взаимодействия информационных систем,
задействованных в оказании государственной услуги через портал



Условные обозначения:



– Сообщение начальное



– Сообщение завершающее



– Сообщение промежуточное



– Простое событие завершающее



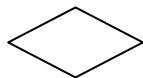
– Ошибка



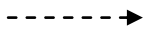
– Информационная система



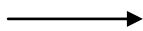
– Процесс



– Условие



– Поток сообщения



– Поток управления



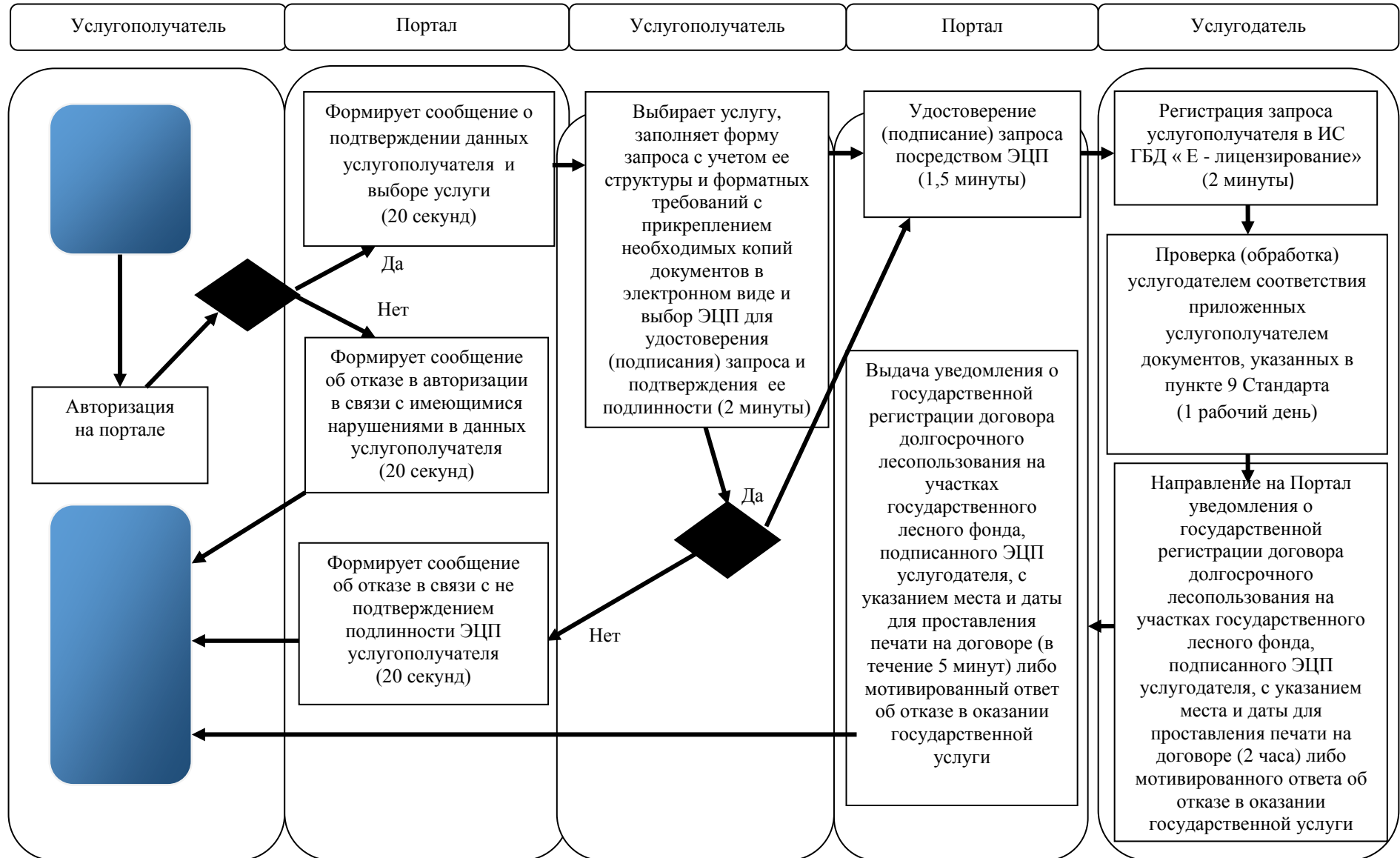
– Электронный и/или бумажный документ, предоставляемый конечному услугополучателю

Приложение 2
к регламенту государственной услуги
«Государственная регистрация договора
долгосрочного лесопользования
на участках государственного лесного фонда»

Справочник
бизнес-процессов оказания государственной услуги
«Государственная регистрация договора долгосрочного лесопользования на участках государственного лесного фонда»
1. При оказании государственной услуги через канцелярию услугодателя



2. При оказании государственной услуги через портал



Условные обозначения:



- начало или завершение оказания государственной услуги



- наименование процедуры (действия) услугополучателя и (или) структурно-функциональной единицы



- переход к следующей процедуре (действию)



- вариант выбора